

Anleitung LoLa 6fach Cardigan Forever



Material:

10x50g LoLa Bobbel Boxx 6fach Zierkürbis
Häkelnadel 5mm

MASCHENPROBE

14-15 M x 8 R im Muster mit Nd Nr 5 gehäkelt = 10cm x 10cm

GRÖSSE

38-40 (42-44 : 48-50)

VERSCH. GRÖSSEN

Damit Sie dieses Muster mehrfach verwenden können, haben wir die Angaben für die verschiedenen Größen farbkodiert. Halten Sie sich einfach an die farbkodierten Maße.

ABKÜRZUNGEN

abm	abmaschen	Lfm	Luftmasche(n)
Anf-Lfm	Anfangsluftmasche(n)	M	Masche(n)
anschl	anschlagen	R	Reihe(n)
ausl	auslassen	Stb	Stäbchen
Fd	Faden	wdh	wiederholen
folg	folgende	W-Lfm	Wendeluftmasche(n)
fortl	fortlaufend	Zwr	Zwischenraum

DESIGNER

GarnManufaktur

ANLEITUNG (Schwierigkeit 2)

Die Jacke beginnt am unteren Rand und wird zunächst in einem Stück gehäkelt. Ab den Armausschnitten werden die Vorderteile und das Rückenteil getrennt beendet. Am Anfang der Reihen ist in Klammern die Farbe aus der Bobbel Boxx angegeben.

135 (147 : 171) Lfm in Fb 10 anschl.

R 1 (Fb 10): 3 Anf-Lfm (zählen als Stb), fortl Stb, wenden [= 135 (147 : 171) Stb].

R 2-3 (Fb 10): 3 W-Lfm (zählen immer als Stb), fortl Stb [= 135 (147 : 171) Stb].

R 4 (Fb 10): 3 W-Lfm, 2 Stb, (2 Lfm, 1 M ausl, 3 Stb) fortl wdh [= 33 (36 : 42)x 2-Lfm-Zwr].

R 5 (Fb 10): 3 W-Lfm, 2 Lfm, (1 M ausl, 1 Stb, 1 Stb in 2-Lfm-Zwr, 1 Stb, 2 Lfm) fortl wdh, 2 Lfm, 1 Stb [= 34 (37 : 43)x 2-Lfm-Zwr].

Nächste R R 4-5 in folgender Farbreihenfolge wdh

R 6 Fb 10, R 7-12 Fb 9, R 13-18 Fb 8, R 19-24 Fb 7, R 25-29 Fb 6, R 30-34 Fb 5, R 35-39 Fb 4.

R 40 (Fb 3) 1 W-Lfm (zählt nie als M), 1 fM, 3 Lfm, 2-Lfm-Zwr ausl, (1 Stb, 2 Lfm, 1 M ausl, 1 Stb, 1 Stb in 2-Lfm-Zwr) fortl wdh [= 33 (36 : 42)x 2-Lfm-Zwr].

R 41 (Fb 3) 1 W-Lfm, 1 fM, 3 Lfm, 1 M ausl, (1 M ausl, 1 Stb, 1 Stb in 2-Lfm-Zwr, 1 Stb, 2 Lfm) fortl wdh [= 32 (35 : 41)x 2-Lfm-Zwr].

Nun werden die Vorderteile und das Rückenteil werden einzeln beendet.

Linkes Vorderteil:

Es wird über 8 (9 : 11) Lfm-Zwr gehäkelt

R 42 (Fb 3) 1 W-Lfm, fM, 3 Lfm, 8 (9 : 11)x (1 M ausl, 1 Stb, 1 Stb in 2-Lfm-Zwr, 1 Stb, 2 Lfm) [= 7 (8 : 10)x 2-Lfm-Zwr].

R 43 (Fb 3) 3 W-Lfm, (2 Lfm, 1 M ausl, 1 Stb, 1 Stb in 2-Lfm-Zwr, 1 Stb) fort wdh [= 8 (9 : 11)x 2-Lfm-Zwr].

R 44 (Fb 3) 1 W-Lfm, fM, 3 Lfm, 2-Lfm-Zwr ausl, (1 Stb, 2 Lfm, 1 M ausl, 1 Stb, 1 Stb in 2-Lfm-Zwr) fortl wdh [= 7 (8 : 10)x 2-Lfm-Zwr].

R 45 (Fb 2) wie R. 43 [= 7 (8 : 10)x 2-Lfm-Zwr].

R 46 (Fb 2) wie R. 42 [= 6 (7 : 9)x 2-Lfm-Zwr].

R 47 (Fb 2) wie R. 43 [= 7 (8 : 10)x 2-Lfm-Zwr].

R 48 (Fb 2) wie R. 44 [= 6 (7 : 9)x 2-Lfm-Zwr].

R 49 (Fb 2) wie R. 43 [= 6 (7 : 9)x 2-Lfm-Zwr].

R 50 (Fb 1) wie R. 42 [= 5 (6 : 8)x 2-Lfm-Zwr].

R 51 (Fb 1) wie R. 43 [= 6 (7 : 9)x 2-Lfm-Zwr].

R 52 (Fb 1) wie R. 44 [= 5 (6 : 8)x 2-Lfm-Zwr].

R 53 (Fb 1) 3 W-Lfm, (2 Stb, 1 Stb in 2-Lfm-Zwr, 1 Stb) fortl wdh [= 23 (27 : 35) Stb].

Rechtes Vorderteil:

für die Reihe 42 am rechten Armausschnitt mit Fb 3 neu anschlingen (auf dem Stäbchen vor einem 2-Lfm-Zwr, siehe Häkelschrift rechtes Vorderteil).

R 42 (Fb 3): 3 W-Lfm, (2 Lfm, 1 M ausl, 1 Stb, 1 Stb in 2-Lfm-Zwr, 1 Stb) fort wdh [= 8 (9 : 11)x 2-Lfm-Zwr].

R 43 (Fb 3): 1 W-Lfm, fM, 3 Lfm, 2-Lfm-Zwr ausl, (1 Stb, 2 Lfm, 1 M ausl, 1 Stb, 1 Stb in 2-Lfm-Zwr) fortl wdh [= 8 (9 : 11)x 2-Lfm-Zwr].

R 44 (Fb 3): wie R. 42 [= 7 (8 : 10)x 2-Lfm-Zwr].

R 45 (Fb 2): 1 W-Lfm, fM, 3 Lfm, (1 M ausl, 1 Stb, 1 Stb in 2-Lfm-Zwr, 1 Stb, 2 Lfm) fortl wdh [= 7 (8 : 10)x 2-Lfm-Zwr].

R 46 (Fb 2): wie R. 42 [= 7 (8 : 10)x 2-Lfm-Zwr].

R 47 (Fb 2): wie R. 43 [= 7 (8 : 10)x 2-Lfm-Zwr].

R 48 (Fb 2): wie R. 44 [= 6 (7 : 9)x 2-Lfm-Zwr].

R 49 (Fb 2): wie R. 43 [= 6 (7 : 9)x 2-Lfm-Zwr].

R 50 (Fb 1): wie R. 42 [= 6 (7 : 9)x 2-Lfm-Zwr].

R 51 (Fb 1): wie R. 43 [= 6 (7 : 9)x 2-Lfm-Zwr].

R 52 (Fb 1): wie R. 44 [= 5 (6 : 8)x 2-Lfm-Zwr].

R 53 (Fb 1): 3 W-Lfm, (2 Stb, 1 Stb in 2-Lfm-Zwr, 1 Stb) fortl wdh [= 23 (27 : 35) Stb].

Zwischen Rückenteil und Vorderteil werden jeweils 3x (2-Lfm-Zwr) für die Armausschnitte ausgelassen.

Rückenteil

Es wird über 10 (12 : 14) Lfm-Zwr gehäkelt. Vom linken Vorderteil aus beginnend (2 Stb, 2-Lfm-Zwr, 3 Stb, 2-Lfm-Zwr, 3 Stb, 2-Lfm-Zwr) ausl und mit Farbe 3 neu anschlingen.

R 42 (Fb 3): 3 W-Lfm, (2 Lfm, 1 M ausl, 1 Stb, 1 Stb in 2-Lfm-Zwr, 1 Stb) fortl wdh [= 11 (13 : 15)x 2-Lfm-Zwr].

R 43 (Fb 3): 3 W-Lfm, (1 Stb in 2-Lfm-Zwr, 1 Stb, 2 Lfm, 1 M ausl, 1 Stb) fortl wdh [= 10 (12 : 14)x 2-Lfm-Zwr].

R 44 (Fb 3): wie R42.

R 45 (Fb 2): wie R 43.

R 46 (Fb 2): wie R42.

R 47 (Fb 2): wie R 43.

R 48 (Fb 2): wie R42.

R 49 (Fb 2): wie R 43.

R 50 (Fb 1): wie R42.

R 51 (Fb 1): wie R 43.

R 52 (Fb 1): wie R42.

R 53 (Fb 1): 3 W-Lfm, (1 Stb in 2-Lfm-Zwr, 3 Stb) fortl wdh [= 43 (51 : 59) Stb].

Schulternähte zusammennähen.

Ärmel

Es wird direkt an den Armausschnitt angehäkelt. Jede Rd wird mit einer Kettm zur Rd geschlossen.

Rd 1 (Fb 1): 3 Anf-Lfm, 60 Stb [61 Stb].

Rd 2 (Fb 1): 3 Anf-Lfm, 2 Stb, (2 Lfm, 3 M ausl, 3 Stb, 2 Lfm, 2 M ausl, 3 Stb) fortl wdh [= 11x 2-Lfm-Zwr].

Rd 3 (Fb 2): 3 Anf-Lfm, (2 Lfm, 1 M ausl, Stb in Stb, 1 Stb in 2-Lfm-Zwr, Stb in Stb) fortl wdh [= 11x 2-Lfm-Zwr].

Rd 4 (Fb 2): 3 Anf-Lfm, (1 Stb in 2-Lfm-Zwr, Stb in Stb, 2 Lfm, 1 M ausl, Stb in Stb) fortl wdh [= 11x 2-Lfm-Zwr].

Rd 5 (Fb 3): wie Rd 3.

Rd 6 (Fb 3): wie Rd 4.

Rd 7 (Fb 4): wie Rd 3.

Rd 8 (Fb 4): wie Rd 4.

Rd 9 (Fb 4): wie Rd 3.

Rd 10 (Fb 4): wie Rd 4.

Rd 11 (Fb 5): wie Rd 3.

Rd 12 (Fb 5): wie Rd 4.

Rd 13 (Fb 5): wie Rd 3.

Rd 14 (Fb 5): wie Rd 4.

Rd 15 (Fb 6): wie Rd 3.

Rd 16 (Fb 6): wie Rd 4.

Rd 17 (Fb 6): wie Rd 3.

Rd 18 (Fb 6): wie Rd 4.

- Rd 19 (Fb 6):** wie Rd 3.
Rd 20 (Fb 7): wie Rd 4.
Rd 21 (Fb 7): wie Rd 3.
Rd 22 (Fb 7): wie Rd 4.
Rd 23 (Fb 7): wie Rd 3.
Rd 24 (Fb 8): wie Rd 4.
Rd 25 (Fb 8): wie Rd 3.
Rd 26 (Fb 8): wie Rd 4.
Rd 27 (Fb 8): wie Rd 3.
Rd 28 (Fb 9): wie Rd 4.
Rd 29 (Fb 9): wie Rd 3.
Rd 30 (Fb 9): wie Rd 4.
Rd 31 (Fb 9): wie Rd 3.
Rd 32 (Fb 10): wie Rd 4.
Rd 33 (Fb 10): wie Rd 3.
Rd 34-35 (Fb 10): (Stb in Stb, Stb in 2-Lfm-Zwr) fortl wdh.

Zweiten Ärmel ebenso arbeiten.

Umhäkeln (Fb 1):

Von der unteren Ecke des linken Vorderteil nach oben über den Schulterteil wieder nach unten zur unteren Ecke des rechten Vorderteil feste Maschen häkeln. Arbeit wenden. In jede feste Masche bis zum der ersten Abnahme je 3 Stb häkeln. Bis zu der ersten Abnahme am linken Vorderteil in jede fM je 1 Stb häkeln. Von dort wieder 3 Stb in jede fM häkeln.

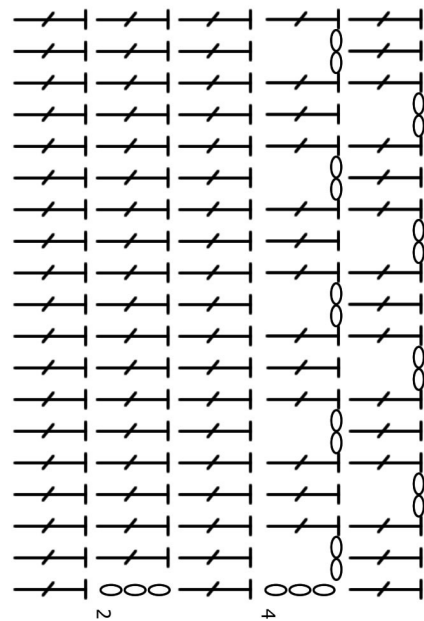
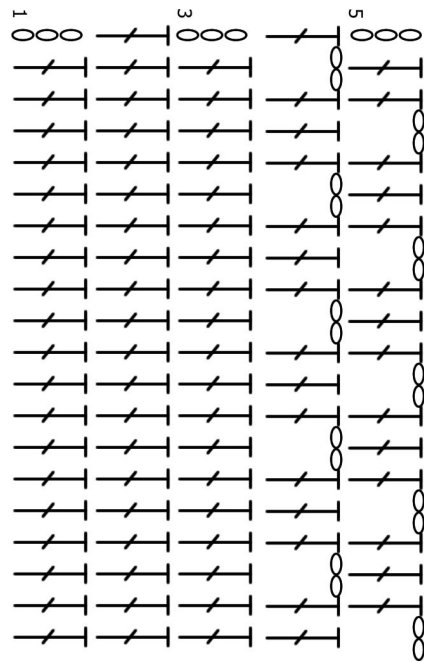
FERTIGSTELLEN

Alle Fd-Enden vernähen. Für die Schließe eine Blume in Fb 1 häkeln:
 3 Anf-Lfm, 33 Stb in einen Fadenring häkeln, Rd mit Kettm in oberste der Anf-Lfm, Fd abschneiden und an einem Vorderteil bei der ersten Abnahme für den Halsausschnitt annähen.

Häkelschrift Legende

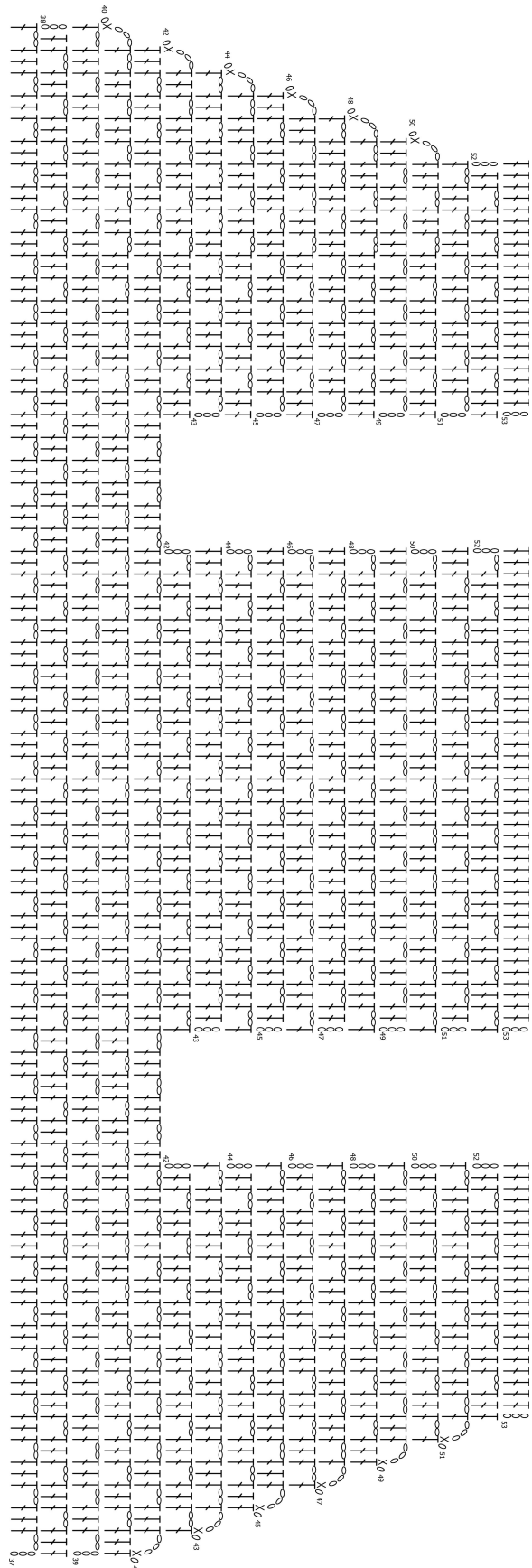
			
○	Lfm	ch	ch
X	fM	dc	sc
⌋	Stb	tr	dc

Häkelschrift Beginn



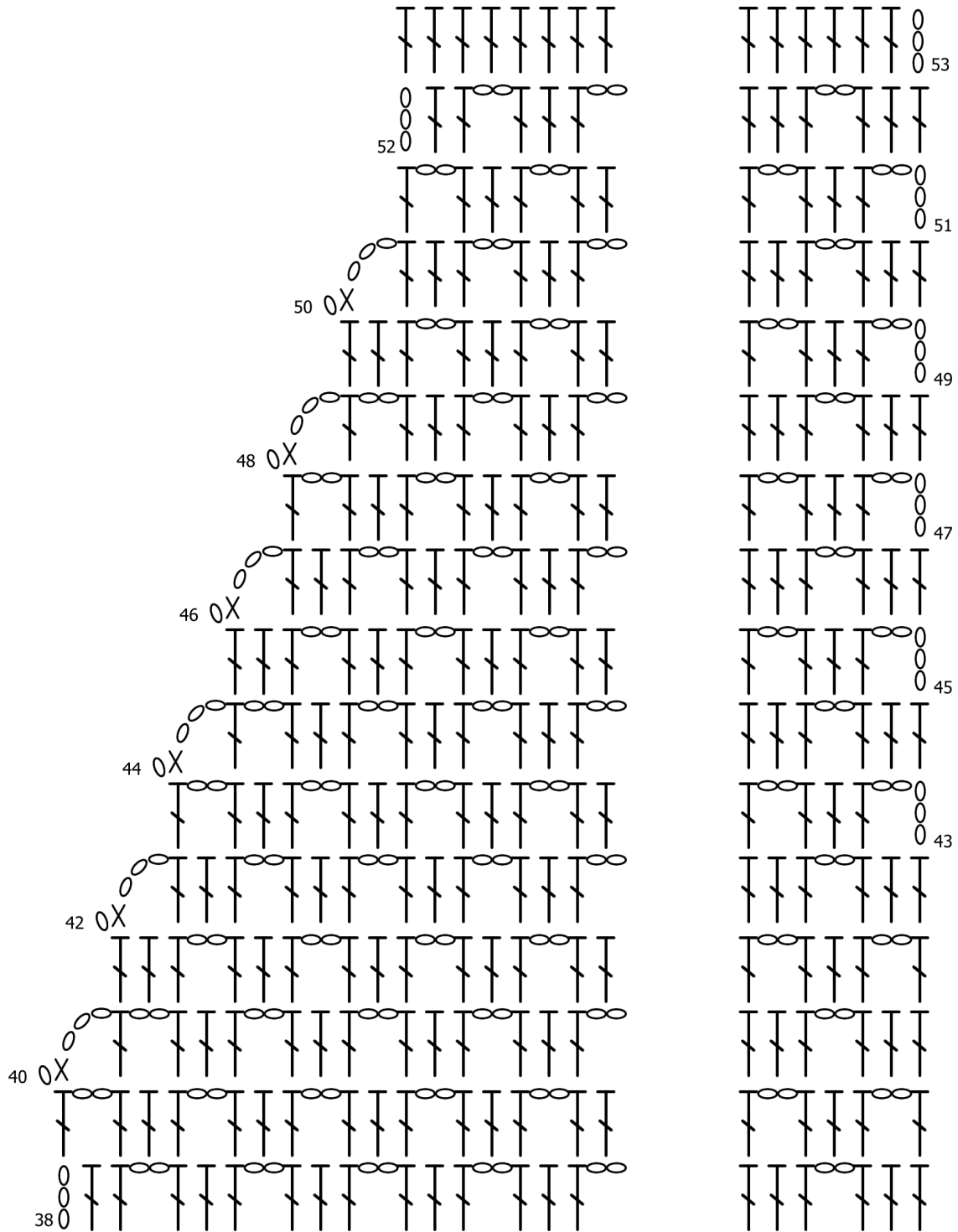
**Häkelschrift Übersicht linkes Vorderteil +
Rückenteil + rechtes Vorderteil**

Abbildung zeigt die kleinste Größe.
Bei den anderen beiden Größen sind es
entsprechend mehr Wiederholungen.



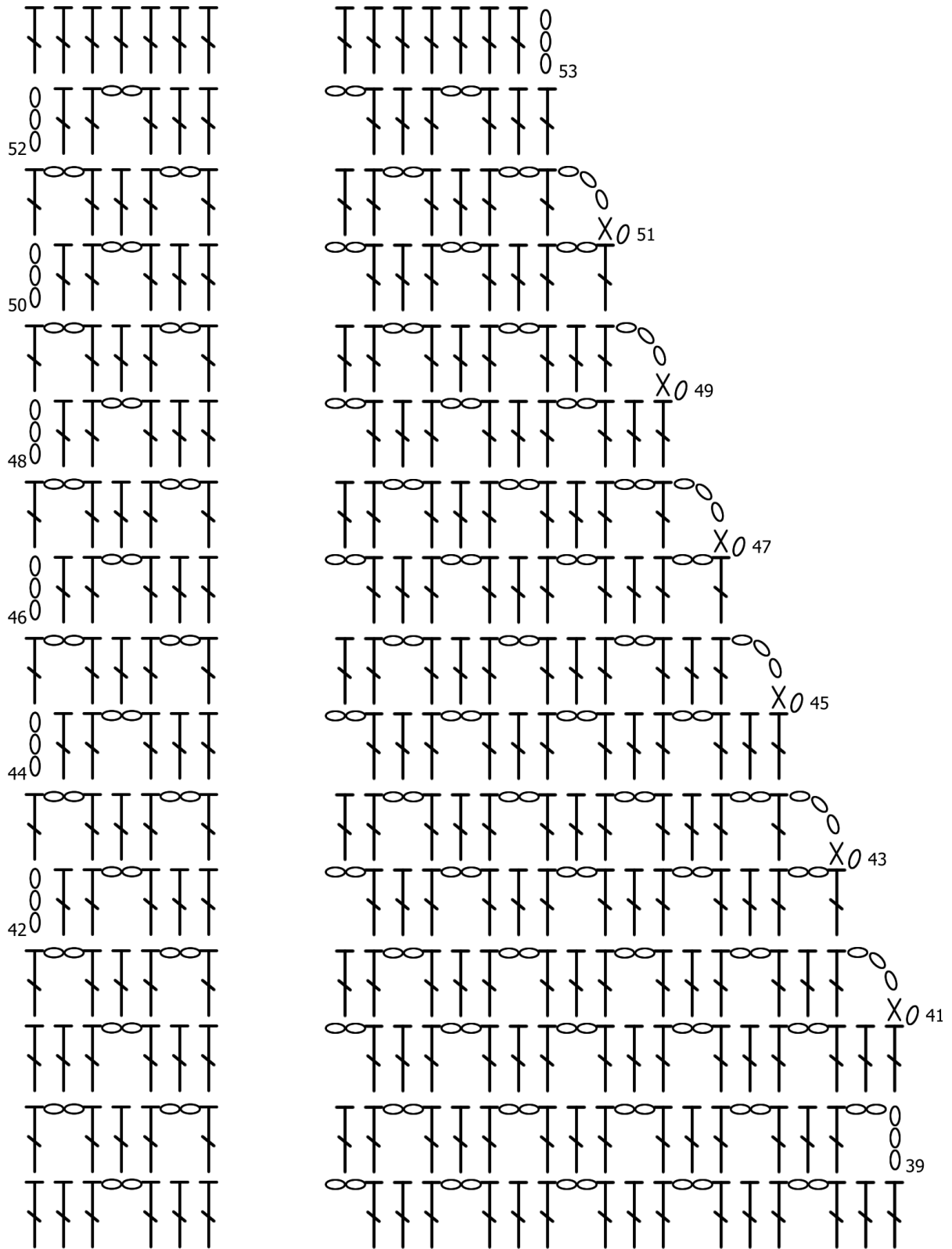
Häkelschrift linkes Vorderteil

(im Freiraum in der Mitte wird der Rapport wiederholt)



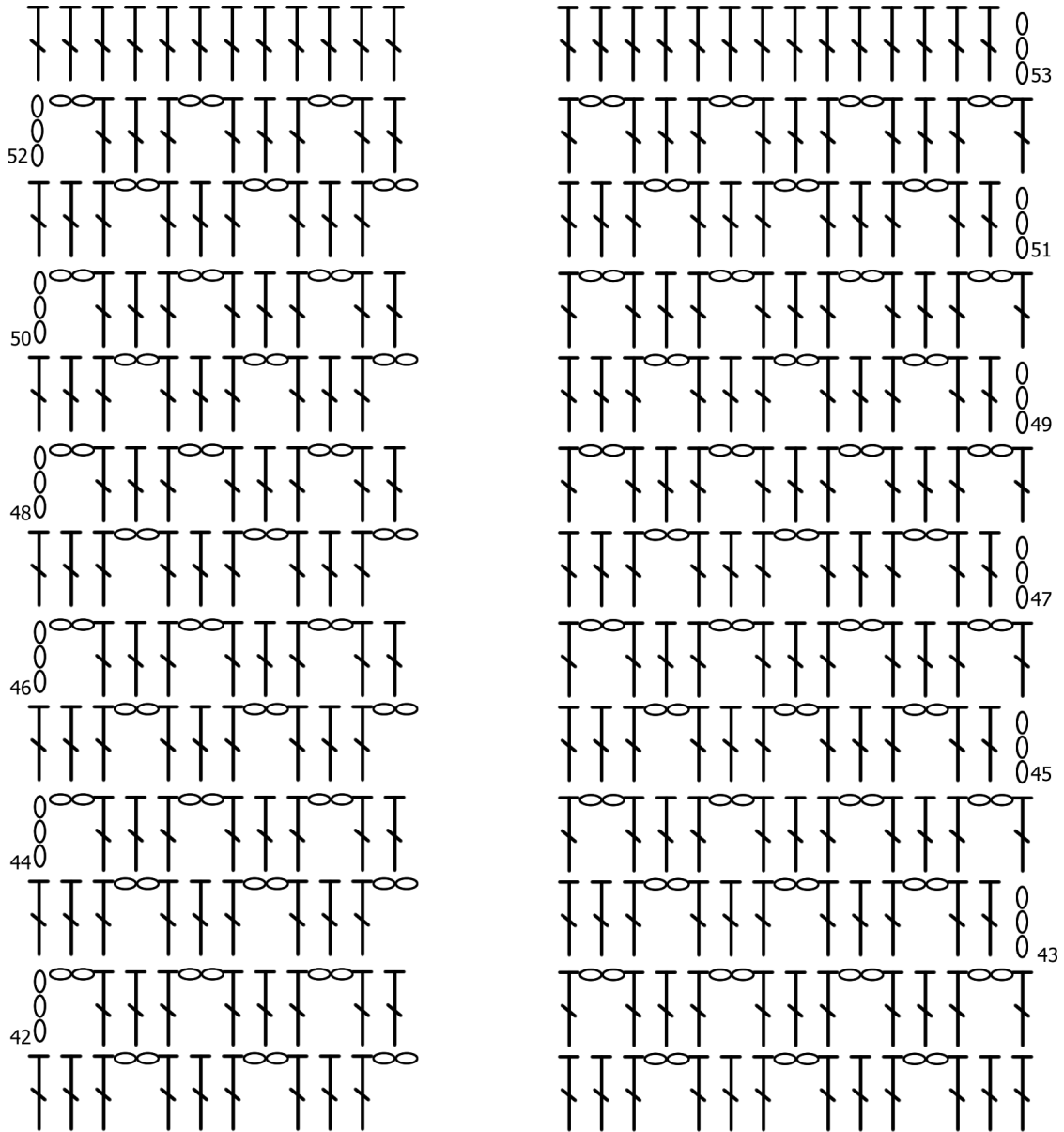
Häkelschrift rechtes Vorderteil

(im Freiraum in der Mitte wird der Rapport wiederholt)



Häkelschrift Rückenteil

(im Freiraum in der Mitte wird der Rapport wiederholt)



Schnitt

